



Prefeitura Municipal de Aguai

PAÇO MUNICIPAL PRESIDENTE GETÚLIO VARGAS
Av. Olinda Silveira Cruz Braga, 215 – C. POSTAL 31 - CEP.: 13.863-230 - AGUAÍ – SP
FONE: (19) 3653-7100 – CNPJ: 46.425.229/0001-79

SECRETARIA MUNICIPAL DE SAÚDE

AVISO DE CONTRATAÇÃO DIRETA

FUNDAMENTO: ART. 75, INCISO II, DA LEI FEDERAL Nº 14.133/2021

Torna-se público que a PREFEITURA MUNICIPAL DE AGUAÍ, por meio da Coordenadoria de Compras e Licitações, sediada à Avenida Olinda Silveira Cruz Braga, nº 215, Parque Interlagos, Aguai-SP, CEP: 13863-230, realizará contratação direta, através de **DISPENSA DE LICITAÇÃO**, nos termos da Lei nº 14.133, de 1º de abril de 2021, do Decreto Municipal nº 5.154, de 29 de dezembro de 2023 e demais legislação aplicável e, ainda, de acordo com as condições estabelecidas neste documento.

DATA LIMITE PARA APRESENTAÇÃO DA PROPOSTA: DIA 03/02/2026, às 23:59 horas, via e-mail.

ENDEREÇO ELETRÔNICO PARA ENVIO DA PROPOSTA: emily.constantino@aguai.sp.gov.br

LINK DA CONTRATAÇÃO: <https://www.aguai.sp.gov.br/home/contratacao-direta>

1. OBJETO

1.1. Contratação de empresa especializada em prestação de serviço de roçagem dos ambientes de saúde, nos termos da tabela abaixo, conforme condições e exigências estabelecidas neste instrumento.

ITEM	ESPECIFICAÇÃO	UNIDADE DE MEDIDA	QUANTIDADE
01	O serviço deverá compreender o corte da vegetação próxima ao nível do solo, utilizando equipamentos adequados, tais como roçadeiras costais, mecanizadas ou similares, de forma a garantir a limpeza e a manutenção das áreas, sem causar danos a edificações, cercas, árvores, redes elétricas ou demais estruturas existentes. Deverá estar incluso no orçamento o fornecimento de mão de obra, equipamentos, ferramentas, materiais necessários, uso de Equipamentos de Proteção Individual (EPIs), bem como a sinalização da área durante a execução dos serviços. O material resultante da roçagem deverá ser recolhido e destinado de forma adequada, deixando o local limpo após a conclusão dos trabalhos. Serviço de roçagem – CAPS I – Frente e Lateral CAPS – Figura 1.	Serviço	08 serviços
02	O serviço deverá compreender o corte da vegetação próxima ao nível do solo, utilizando equipamentos adequados, tais como roçadeiras costais, mecanizadas ou similares, de forma a garantir a limpeza e a	Serviço	08 serviços



Prefeitura Municipal de Aguai

PAÇO MUNICIPAL PRESIDENTE GETÚLIO VARGAS

Av. Olinda Silveira Cruz Braga, 215 – C. POSTAL 31 - CEP.: 13.863-230 - AGUAÍ – SP

FONE: (19) 3653-7100 – CNPJ: 46.425.229/0001-79

	<p>manutenção das áreas, sem causar danos a edificações, cercas, árvores, redes elétricas ou demais estruturas existentes.</p> <p>Deverá estar incluso no orçamento o fornecimento de mão de obra, equipamentos, ferramentas, materiais necessários, uso de Equipamentos de Proteção Individual (EPIs), bem como a sinalização da área durante a execução dos serviços.</p> <p>O material resultante da roçagem deverá ser recolhido e destinado de forma adequada, deixando o local limpo após a conclusão dos trabalhos.</p> <p>Serviço de roçagem – Esterelização de Materiais – Frente a CME – Figura 2.</p>		
03	<p>O serviço deverá compreender o corte da vegetação próxima ao nível do solo, utilizando equipamentos adequados, tais como roçadeiras costais, mecanizadas ou similares, de forma a garantir a limpeza e a manutenção das áreas, sem causar danos a edificações, cercas, árvores, redes elétricas ou demais estruturas existentes.</p> <p>Deverá estar incluso no orçamento o fornecimento de mão de obra, equipamentos, ferramentas, materiais necessários, uso de Equipamentos de Proteção Individual (EPIs), bem como a sinalização da área durante a execução dos serviços.</p> <p>O material resultante da roçagem deverá ser recolhido e destinado de forma adequada, deixando o local limpo após a conclusão dos trabalhos.</p> <p>Serviço de roçagem – Centro de Especialidades – Caixa d'água – Figura 3.</p>	Serviço	08 serviços
04	<p>O serviço deverá compreender o corte da vegetação próxima ao nível do solo, utilizando equipamentos adequados, tais como roçadeiras costais, mecanizadas ou similares, de forma a garantir a limpeza e a manutenção das áreas, sem causar danos a edificações, cercas, árvores, redes elétricas ou demais estruturas existentes.</p> <p>Deverá estar incluso no orçamento o fornecimento de mão de obra, equipamentos, ferramentas, materiais necessários, uso de Equipamentos de Proteção Individual (EPIs), bem como a sinalização da área durante a execução dos serviços.</p> <p>O material resultante da roçagem deverá ser recolhido e destinado de forma adequada, deixando o local limpo</p>	Serviço	08 serviços



Prefeitura Municipal de Aguai

PAÇO MUNICIPAL PRESIDENTE GETÚLIO VARGAS

Av. Olinda Silveira Cruz Braga, 215 – C. POSTAL 31 - CEP.: 13.863-230 - AGUAÍ – SP

FONE: (19) 3653-7100 – CNPJ: 46.425.229/0001-79

	após a conclusão dos trabalhos. Serviço de roçagem – Hospital Clínico Municipal – Ala Clínica (Atrás dos Quartos da Internação) – Figura 4.		
05	<p>O serviço deverá compreender o corte da vegetação próxima ao nível do solo, utilizando equipamentos adequados, tais como roçadeiras costais, mecanizadas ou similares, de forma a garantir a limpeza e a manutenção das áreas, sem causar danos a edificações, cercas, árvores, redes elétricas ou demais estruturas existentes.</p> <p>Deverá estar incluso no orçamento o fornecimento de mão de obra, equipamentos, ferramentas, materiais necessários, uso de Equipamentos de Proteção Individual (EPIs), bem como a sinalização da área durante a execução dos serviços.</p> <p>O material resultante da roçagem deverá ser recolhido e destinado de forma adequada, deixando o local limpo após a conclusão dos trabalhos.</p> <p>Serviço de roçagem – Hospital Clínico Municipal – Próximo ao depósito de cilindros de oxigênio – Figura 5.</p>	Serviço	08 serviços
06	<p>O serviço deverá compreender o corte da vegetação próxima ao nível do solo, utilizando equipamentos adequados, tais como roçadeiras costais, mecanizadas ou similares, de forma a garantir a limpeza e a manutenção das áreas, sem causar danos a edificações, cercas, árvores, redes elétricas ou demais estruturas existentes.</p> <p>Deverá estar incluso no orçamento o fornecimento de mão de obra, equipamentos, ferramentas, materiais necessários, uso de Equipamentos de Proteção Individual (EPIs), bem como a sinalização da área durante a execução dos serviços.</p> <p>O material resultante da roçagem deverá ser recolhido e destinado de forma adequada, deixando o local limpo após a conclusão dos trabalhos.</p> <p>Serviço de roçagem – Hospital Clínico Municipal – Ao lado do CAPS I – Figura 6.</p>	Serviço	08 serviços
07	<p>O serviço deverá compreender o corte da vegetação próxima ao nível do solo, utilizando equipamentos adequados, tais como roçadeiras costais, mecanizadas ou similares, de forma a garantir a limpeza e a manutenção das áreas, sem causar danos a edificações, cercas, árvores, redes elétricas ou demais estruturas existentes.</p>	Serviço	08 serviços



Prefeitura Municipal de Aguai

PAÇO MUNICIPAL PRESIDENTE GETÚLIO VARGAS

Av. Olinda Silveira Cruz Braga, 215 – C. POSTAL 31 - CEP.: 13.863-230 - AGUAÍ – SP

FONE: (19) 3653-7100 – CNPJ: 46.425.229/0001-79

	<p>Deverá estar incluso no orçamento o fornecimento de mão de obra, equipamentos, ferramentas, materiais necessários, uso de Equipamentos de Proteção Individual (EPIs), bem como a sinalização da área durante a execução dos serviços.</p> <p>O material resultante da roçagem deverá ser recolhido e destinado de forma adequada, deixando o local limpo após a conclusão dos trabalhos.</p> <p>Serviço de roçagem – Laboratório Municipal – Entrada do Laboratório – Figura 7.</p>		
08	<p>O serviço deverá compreender o corte da vegetação próxima ao nível do solo, utilizando equipamentos adequados, tais como roçadeiras costais, mecanizadas ou similares, de forma a garantir a limpeza e a manutenção das áreas, sem causar danos a edificações, cercas, árvores, redes elétricas ou demais estruturas existentes.</p> <p>Deverá estar incluso no orçamento o fornecimento de mão de obra, equipamentos, ferramentas, materiais necessários, uso de Equipamentos de Proteção Individual (EPIs), bem como a sinalização da área durante a execução dos serviços.</p> <p>O material resultante da roçagem deverá ser recolhido e destinado de forma adequada, deixando o local limpo após a conclusão dos trabalhos.</p> <p>Serviço de roçagem – Hospital Clínico Municipal – Estacionamento Interno – Figura 8.</p>	Serviço	08 serviços
09	<p>O serviço deverá compreender o corte da vegetação próxima ao nível do solo, utilizando equipamentos adequados, tais como roçadeiras costais, mecanizadas ou similares, de forma a garantir a limpeza e a manutenção das áreas, sem causar danos a edificações, cercas, árvores, redes elétricas ou demais estruturas existentes.</p> <p>Deverá estar incluso no orçamento o fornecimento de mão de obra, equipamentos, ferramentas, materiais necessários, uso de Equipamentos de Proteção Individual (EPIs), bem como a sinalização da área durante a execução dos serviços.</p> <p>O material resultante da roçagem deverá ser recolhido e destinado de forma adequada, deixando o local limpo após a conclusão dos trabalhos.</p> <p>Serviço de roçagem – Corredor Ala Desativada – Atrás do CME – Figura 9.</p>	Serviço	08 serviços



Prefeitura Municipal de Aguai

PAÇO MUNICIPAL PRESIDENTE GETÚLIO VARGAS

Av. Olinda Silveira Cruz Braga, 215 – C. POSTAL 31 - CEP.: 13.863-230 - AGUAI – SP

FONE: (19) 3653-7100 – CNPJ: 46.425.229/0001-79

10	<p>O serviço deverá compreender o corte da vegetação próxima ao nível do solo, utilizando equipamentos adequados, tais como roçadeiras costais, mecanizadas ou similares, de forma a garantir a limpeza e a manutenção das áreas, sem causar danos a edificações, cercas, árvores, redes elétricas ou demais estruturas existentes.</p> <p>Deverá estar incluso no orçamento o fornecimento de mão de obra, equipamentos, ferramentas, materiais necessários, uso de Equipamentos de Proteção Individual (EPIs), bem como a sinalização da área durante a execução dos serviços.</p> <p>O material resultante da roçagem deverá ser recolhido e destinado de forma adequada, deixando o local limpo após a conclusão dos trabalhos.</p> <p>Serviço de roçagem – Corredor Portaria – Ala Desativada – Figura 10.</p>	Serviço	08 serviços
11	<p>O serviço deverá compreender o corte da vegetação próxima ao nível do solo, utilizando equipamentos adequados, tais como roçadeiras costais, mecanizadas ou similares, de forma a garantir a limpeza e a manutenção das áreas, sem causar danos a edificações, cercas, árvores, redes elétricas ou demais estruturas existentes.</p> <p>Deverá estar incluso no orçamento o fornecimento de mão de obra, equipamentos, ferramentas, materiais necessários, uso de Equipamentos de Proteção Individual (EPIs), bem como a sinalização da área durante a execução dos serviços.</p> <p>O material resultante da roçagem deverá ser recolhido e destinado de forma adequada, deixando o local limpo após a conclusão dos trabalhos.</p> <p>Serviço de Roçagem – SAMU – Figura 11.</p>	Serviço	08 serviços
12	<p>O serviço deverá compreender o corte da vegetação próxima ao nível do solo, utilizando equipamentos adequados, tais como roçadeiras costais, mecanizadas ou similares, de forma a garantir a limpeza e a manutenção das áreas, sem causar danos a edificações, cercas, árvores, redes elétricas ou demais estruturas existentes.</p> <p>Deverá estar incluso no orçamento o fornecimento de mão de obra, equipamentos, ferramentas, materiais necessários, uso de Equipamentos de Proteção</p>	Serviço	08 serviços



Prefeitura Municipal de Aguai

PAÇO MUNICIPAL PRESIDENTE GETÚLIO VARGAS

Av. Olinda Silveira Cruz Braga, 215 – C. POSTAL 31 - CEP.: 13.863-230 - AGUAÍ – SP

FONE: (19) 3653-7100 – CNPJ: 46.425.229/0001-79

	<p>Individual (EPIs), bem como a sinalização da área durante a execução dos serviços.</p> <p>O material resultante da roçagem deverá ser recolhido e destinado de forma adequada, deixando o local limpo após a conclusão dos trabalhos.</p> <p>Serviço de Roçagem – Antiga Santa Casa – Jardim Interno – Figura 12.</p>		
13	<p>O serviço deverá compreender o corte da vegetação próxima ao nível do solo, utilizando equipamentos adequados, tais como roçadeiras costais, mecanizadas ou similares, de forma a garantir a limpeza e a manutenção das áreas, sem causar danos a edificações, cercas, árvores, redes elétricas ou demais estruturas existentes.</p> <p>Deverá estar incluso no orçamento o fornecimento de mão de obra, equipamentos, ferramentas, materiais necessários, uso de Equipamentos de Proteção Individual (EPIs), bem como a sinalização da área durante a execução dos serviços.</p> <p>O material resultante da roçagem deverá ser recolhido e destinado de forma adequada, deixando o local limpo após a conclusão dos trabalhos.</p> <p>Serviço de Roçagem – UBS José Edgard Simon Alonso – Figura 13.</p>	Serviço	08 serviços
14	<p>O serviço deverá compreender o corte da vegetação próxima ao nível do solo, utilizando equipamentos adequados, tais como roçadeiras costais, mecanizadas ou similares, de forma a garantir a limpeza e a manutenção das áreas, sem causar danos a edificações, cercas, árvores, redes elétricas ou demais estruturas existentes.</p> <p>Deverá estar incluso no orçamento o fornecimento de mão de obra, equipamentos, ferramentas, materiais necessários, uso de Equipamentos de Proteção Individual (EPIs), bem como a sinalização da área durante a execução dos serviços.</p> <p>O material resultante da roçagem deverá ser recolhido e destinado de forma adequada, deixando o local limpo após a conclusão dos trabalhos.</p> <p>Serviço de Roçagem – UBS Celso Luiz Scaravelli – Figura 14.</p>	Serviço	08 serviços
15	<p>O serviço deverá compreender o corte da vegetação próxima ao nível do solo, utilizando equipamentos adequados, tais como roçadeiras costais, mecanizadas</p>	Serviço	08 serviços



Prefeitura Municipal de Aguai

PAÇO MUNICIPAL PRESIDENTE GETÚLIO VARGAS

Av. Olinda Silveira Cruz Braga, 215 – C. POSTAL 31 - CEP.: 13.863-230 - AGUAÍ – SP

FONE: (19) 3653-7100 – CNPJ: 46.425.229/0001-79

	<p>ou similares, de forma a garantir a limpeza e a manutenção das áreas, sem causar danos a edificações, cercas, árvores, redes elétricas ou demais estruturas existentes.</p> <p>Deverá estar incluso no orçamento o fornecimento de mão de obra, equipamentos, ferramentas, materiais necessários, uso de Equipamentos de Proteção Individual (EPIs), bem como a sinalização da área durante a execução dos serviços.</p> <p>O material resultante da roçagem deverá ser recolhido e destinado de forma adequada, deixando o local limpo após a conclusão dos trabalhos.</p> <p>Serviço de Roçagem – UBS Aurea Oliveira Araujo – Figura 15.</p>		
16	<p>O serviço deverá compreender o corte da vegetação próxima ao nível do solo, utilizando equipamentos adequados, tais como roçadeiras costais, mecanizadas ou similares, de forma a garantir a limpeza e a manutenção das áreas, sem causar danos a edificações, cercas, árvores, redes elétricas ou demais estruturas existentes.</p> <p>Deverá estar incluso no orçamento o fornecimento de mão de obra, equipamentos, ferramentas, materiais necessários, uso de Equipamentos de Proteção Individual (EPIs), bem como a sinalização da área durante a execução dos serviços.</p> <p>O material resultante da roçagem deverá ser recolhido e destinado de forma adequada, deixando o local limpo após a conclusão dos trabalhos.</p> <p>Serviço de Roçagem – UBS Ricardo Mamede Barbosa – Figura 16.</p>	Serviço	08 serviços
17	<p>O serviço deverá compreender o corte da vegetação próxima ao nível do solo, utilizando equipamentos adequados, tais como roçadeiras costais, mecanizadas ou similares, de forma a garantir a limpeza e a manutenção das áreas, sem causar danos a edificações, cercas, árvores, redes elétricas ou demais estruturas existentes.</p> <p>Deverá estar incluso no orçamento o fornecimento de mão de obra, equipamentos, ferramentas, materiais necessários, uso de Equipamentos de Proteção Individual (EPIs), bem como a sinalização da área durante a execução dos serviços.</p>	Serviço	08 serviços



Prefeitura Municipal de Aguai

PAÇO MUNICIPAL PRESIDENTE GETÚLIO VARGAS

Av. Olinda Silveira Cruz Braga, 215 – C. POSTAL 31 - CEP.: 13.863-230 - AGUAÍ – SP

FONE: (19) 3653-7100 – CNPJ: 46.425.229/0001-79

	<p>O material resultante da roçagem deverá ser recolhido e destinado de forma adequada, deixando o local limpo após a conclusão dos trabalhos.</p> <p>Serviço de Roçagem – UBS Wilson Luiz Zerbinatti – Figura 17.</p>		
18	<p>O serviço deverá compreender o corte da vegetação próxima ao nível do solo, utilizando equipamentos adequados, tais como roçadeiras costais, mecanizadas ou similares, de forma a garantir a limpeza e a manutenção das áreas, sem causar danos a edificações, cercas, árvores, redes elétricas ou demais estruturas existentes.</p> <p>Deverá estar incluso no orçamento o fornecimento de mão de obra, equipamentos, ferramentas, materiais necessários, uso de Equipamentos de Proteção Individual (EPIs), bem como a sinalização da área durante a execução dos serviços.</p> <p>O material resultante da roçagem deverá ser recolhido e destinado de forma adequada, deixando o local limpo após a conclusão dos trabalhos.</p> <p>Serviço de Roçagem – Vigilância Ambiental – Figura 18.</p>	Serviço	08 serviços
19	<p>O serviço deverá compreender o corte da vegetação próxima ao nível do solo, utilizando equipamentos adequados, tais como roçadeiras costais, mecanizadas ou similares, de forma a garantir a limpeza e a manutenção das áreas, sem causar danos a edificações, cercas, árvores, redes elétricas ou demais estruturas existentes.</p> <p>Deverá estar incluso no orçamento o fornecimento de mão de obra, equipamentos, ferramentas, materiais necessários, uso de Equipamentos de Proteção Individual (EPIs), bem como a sinalização da área durante a execução dos serviços.</p> <p>O material resultante da roçagem deverá ser recolhido e destinado de forma adequada, deixando o local limpo após a conclusão dos trabalhos.</p> <p>Serviço de Roçagem – Secretaria Municipal de Saúde – Figura 19.</p>	Serviço	08 serviços

2. MODELO DE EXECUÇÃO DO OBJETO

Condições de Entrega

2.1. Os serviços serão prestados no seguintes endereços e horários:



Prefeitura Municipal de Aguai

PAÇO MUNICIPAL PRESIDENTE GETÚLIO VARGAS

Av. Olinda Silveira Cruz Braga, 215 – C. POSTAL 31 - CEP.: 13.863-230 - AGUAÍ – SP

FONE: (19) 3653-7100 – CNPJ: 46.425.229/0001-79

- 2.1.1. UBS Aurea Oliveira Araújo (UBS Vila Braga) – Endereço: Rua Miguel Angelo, 791 – Vila Braga. Horário de funcionamento: 07 às 17 horas. Segunda – feira à Sexta – feira.
- 2.1.2. UBS Celso Luiz Scaravelli (UBS Vista da Colina) – Endereço: Rua Valter de Freitas Serrate, 407 – Vista da Colina. Horário de funcionamento: 07 às 17 horas. Segunda – feira à Sexta – feira
- 2.1.3. UBS José Edgard Alonso Simon (UBS Cidade Nova) - Endereço: Rua Aparecido Antonio Oliveira, 122 – Cidade Nova - Horário de funcionamento: 07 às 17 horas. Segunda – feira à Sexta – feira.
- 2.1.4. UBS Wilson Luiz Zerbinatti (UBS Jardim Aeroporto) – Endereço: Estrada do Tanque, S/N – Jardim Aeroporto. Horário de funcionamento: 07 às 17 horas. Segunda – feira à Sexta – feira.
- 2.1.5. UBS Dr. Ricardo Mamede Barbosa (UBS Santa Maria) – Endereço: Oswaldo Moro, 740 - Jardim Santa Maria. Horário de funcionamento: 07 às 17 horas. Segunda – feira à Sexta – feira.
- 2.1.6. UBS Dr. Adalberto Fassina (UBS Center City) – Rua Osório Barbosa, 136 – Center City. Horário de funcionamento: 07 às 17 horas. Segunda – feira à Sexta – feira.
- 2.1.7. Pronto Socorro Municipal e Ala Clínica - Alexandrino de Alencar, 127 – Jardim Santa Úrsula. Horário de funcionamento: 24 horas.
- 2.1.8. Centro de Especialidades – Alexandrino de Alecar, 127 – Jardim Santa Úrsula. Horário de funcionamento: 07 às 17 horas. Segunda – feira à Sexta – feira.
- 2.1.9. CAPS I (Centro de Atenção Psicossial) – Rua Almirante Barroso, 520 – Centro. Horário de funcionamento: 07 às 17 horas. Segunda – feira à Sexta – feira.
- 2.1.10. Secretaria Municipal de Saúde – Rua Marieta Moro, 303 – Jardim Santa Úrsula. Horário de funcionamento: 07 às 17 horas. Segunda – feira à Sexta – feira.
- 2.1.11. horas. Laboratório Municipal Francisco Guilherme, 1300 – Centro. Horário de funcionamento:
- 2.1.12. SAMU 192 – Rua Washington Luiz, 656 – Vila Bom Gosto - Horário de funcionamento:
- 2.1.13. Vigilância Ambiental – Rua Dr. Ricardo Mamede Barbosa, 145 - Benedito Mamede Jr. Horário de funcionamento: 07 às 17 horas. Segunda – feira à Sexta – feira.

3. CRITÉRIOS DE MEDIÇÃO E DE PAGAMENTO

Recebimento

3.1. Os serviços serão recebidos provisoriamente, de forma sumária, no ato da entrega, juntamente com a nota fiscal ou instrumento de cobrança equivalente, por servidor vinculado à secretaria requisitante ou ao respectivo Almoxarifado Municipal, para efeito de posterior verificação de sua conformidade com as especificações constantes neste documento e na proposta.

Liquidação

3.2. Recebida a Nota Fiscal ou documento de cobrança equivalente, correrá o prazo de 10 (dez) dias úteis para fins de liquidação, na forma desta seção, prorrogáveis por igual período, nos termos do art. 7º, §3º Decreto Municipal nº 5.153, de 29 de dezembro de 2023.

3.2.1. O prazo de que trata o item anterior será reduzido à metade, mantendo-se a possibilidade de prorrogação, no caso de aquisição decorrentes de despesas cujos valores não ultrapassem o limite de que trata o inciso II do art. 75 da Lei nº 14.133, de 2021.

3.3. Havendo erro na apresentação da nota fiscal ou instrumento de cobrança equivalente, ou circunstância que impeça a liquidação da despesa, esta ficará sobrestada até que o fornecedor providencie



Prefeitura Municipal de Aguai

PAÇO MUNICIPAL PRESIDENTE GETÚLIO VARGAS

Av. Olinda Silveira Cruz Braga, 215 – C. POSTAL 31 - CEP.: 13.863-230 - AGUAÍ – SP

FONE: (19) 3653-7100 – CNPJ: 46.425.229/0001-79

as medidas saneadoras, reiniciando-se o prazo após a comprovação da regularização da situação, sem ônus ao contratante;

Prazo de pagamento

3.4. O pagamento será efetuado no prazo de até 10 (dez) dias úteis contados da finalização da liquidação da despesa, conforme seção anterior, nos termos do art. 7º, §3º Decreto Municipal nº 5.153, de 29 de dezembro de 2023.

3.4.1. O prazo de que trata o item anterior será reduzido à metade, mantendo-se a possibilidade de prorrogação, no caso de aquisição decorrentes de despesas cujos valores não ultrapassem o limite de que trata o inciso II do art. 75 da Lei nº 14.133, de 2021.

3.5. No caso de atraso pela Administração, os valores devidos ao fornecedor serão atualizados monetariamente entre o termo final do prazo de pagamento até a data de sua efetiva realização, mediante aplicação do índice IPCA de correção monetária.

Forma de pagamento

3.6. O pagamento será realizado por meio de ordem bancária, para crédito em banco, agência e conta corrente indicados pelo fornecedor.

3.7. Será considerada data do pagamento o dia em que constar como emitida a ordem bancária para pagamento.

3.8. Quando do pagamento, será efetuada a retenção tributária prevista na legislação aplicável.

4. DO PERÍODO PARA ENVIO DA PROPOSTA DE PREÇO/COTAÇÃO

4.1. O fornecedor interessado, após a divulgação do aviso de contratação direta, encaminhará, por meio eletrônico (e-mail), a proposta com a descrição do objeto ofertado, a marca do produto, quando for o caso, e o preço, até a data e o horário estabelecidos neste documento.

4.2. O presente **AVISO** ficará **ABERTO PELO PERÍODO DE 03 (TRÊS) DIAS ÚTEIS**, a partir da data de publicação no Diário Oficial do Município e no site do Município, e os respectivos documentos deverão ser encaminhados obrigatoriamente ao e-mail: **emily.constantino@aguai.sp.gov.br**, fazendo referência ao objeto de contratação.

4.3. Limite para Apresentação da Proposta de Preços: 03/02/2026 às 23h59min.

4.4. A proposta de preço deverá ser apresentada conforme modelo constante no Anexo I deste Aviso ou em modelo próprio que contenham as informações mínimas de identificação da empresa discriminadas no Anexo I.

4.5. As propostas de preço que não estiverem em consonância com as exigências deste Aviso serão desconsideradas, julgando-se pela sua desclassificação.

5. DO ENVIO DOS DOCUMENTOS DE HABILITAÇÃO

5.1. Os documentos necessários à habilitação somente serão exigidos do vencedor, ou seja, da empresa que apresentou a melhor proposta.

5.2. Os documentos de habilitação deverão ser enviados por e-mail no prazo máximo de 24 (vinte e quatro) horas após a solicitação pela Secretaria Requisitante.



Prefeitura Municipal de Aguai

PAÇO MUNICIPAL PRESIDENTE GETÚLIO VARGAS

Av. Olinda Silveira Cruz Braga, 215 – C. POSTAL 31 - CEP.: 13.863-230 - AGUAÍ – SP

FONE: (19) 3653-7100 – CNPJ: 46.425.229/0001-79

Habilitação jurídica

- 5.3. Ato constitutivo, estatuto ou contrato social em vigor, devidamente registrado, em se tratando de sociedades comerciais, e, no caso de sociedades por ações, acompanhado de documentos de eleição de seus administradores; ou registro comercial, no caso de empresa individual.
- 5.4. Prova de inscrição no Cadastro Nacional de Pessoas Jurídicas (CNPJ);
- 5.5. Prova de inscrição estadual (IE), se for para aquisição de materiais, e/ou;
- 5.6. Prova de inscrição municipal (IM), se for para contratação de prestação de serviços.

Habilitação fiscal, social e trabalhista

- 5.7. Certidão conjunta de regularidade da receita federal e tributos federais e dívida ativa da União e INSS.
- 5.8. Certidão de regularidade para com a Fazenda Estadual (se for para aquisição de materiais) e Municipal (se for para contratação de prestação de serviços), referente ao domicílio da empresa licitante.
- 5.9. Certidão de regularidade relativa ao FGTS, expedido pela Caixa Econômica Federal ou prova equivalente que comprove, inequivocamente, a regularidade de situação.
- 5.10. Certidão de regularidade perante a Justiça do Trabalho por intermédio de Certidão negativa de débitos trabalhistas.

Qualificação econômica financeira

- 5.11. Certidão negativa de falência ou concordata com sua expedição nunca superior a três meses da abertura deste processo, referente à Comarca de domicílio da empresa licitante.

6. ADEQUAÇÃO ORÇAMENTÁRIA

- 6.1. As despesas decorrentes da presente aquisição correrão à conta de recursos específicos consignados no Orçamento Municipal.
- 6.2. A(s) aquisição(es) será(ão) atendida pela(s) seguinte(s) dotação(es):

Unidade	Projeto/Atividade	Fonte de Recurso	Classificação da Despesa	Elemento de despesa	Dotação

7. DISPOSIÇÕES GERAIS

- 7.1. Poderá o Município revogar o presente Aviso de Contratação Direta, no todo ou em parte, por conveniência administrativa e interesse público, decorrente de fato superveniente, devidamente justificado.
- 7.2. O Município deverá anular o presente Aviso de Contratação Direta, no todo ou em parte, sempre que verificar ilegalidades insanáveis, de ofício ou por provocação.
- 7.3. A anulação do procedimento de dispensa de licitação, não gera direito à indenização, reembolso, restituição.
- 7.4. Após a fase de classificação das propostas, não cabe desistência da mesma, salvo por motivo justo decorrente de fato superveniente e aceito pelo Município.

Aguai, 29 de janeiro de 2025.



Prefeitura Municipal de Aguaí

PAÇO MUNICIPAL PRESIDENTE GETÚLIO VARGAS

Av. Olinda Silveira Cruz Braga, 215 – C. POSTAL 31 - CEP.: 13.863-230 - AGUAÍ – SP

FONE: (19) 3653-7100 – CNPJ: 46.425.229/0001-79

Cláudia Bernardes Pereira, Coordenadora Vigilância em Saúde

Danielle Antonio Abrantes, Coordenadora Administrativa

Fernanda Aparecida Ragassi Luciano, Coordenadora Atenção Primária a Saúde

Talissa Mayra Antonio Pereira, Assessora de Políticas Públicas

Cláudia Bernardes Pereira, Secretária Municipal de Saúde



Prefeitura Municipal de Aguai

PAÇO MUNICIPAL PRESIDENTE GETÚLIO VARGAS
Av. Olinda Silveira Cruz Braga, 215 – C. POSTAL 31 - CEP.: 13.863-230 - AGUAÍ – SP
FONE: (19) 3653-7100 – CNPJ: 46.425.229/0001-79

ANEXO I

MODELO DE PROPOSTA COMERCIAL

RAZÃO SOCIAL:

CNPJ:

ENDEREÇO:

TELEFONE / CELULAR:

EMAIL:

OBJETO: Contratação de empresa especializada em prestação de serviço de roçagem dos ambientes de saúde, nos termos da tabela abaixo, conforme condições e exigências estabelecidas neste instrumento.

Item	Quant.	Descrição	Valor unitário (R\$)	Valor Total (R\$)
01	08	<p>O serviço deverá compreender o corte da vegetação próxima ao nível do solo, utilizando equipamentos adequados, tais como roçadeiras costais, mecanizadas ou similares, de forma a garantir a limpeza e a manutenção das áreas, sem causar danos a edificações, cercas, árvores, redes elétricas ou demais estruturas existentes.</p> <p>Deverá estar incluso no orçamento o fornecimento de mão de obra, equipamentos, ferramentas, materiais necessários, uso de Equipamentos de Proteção Individual (EPIs), bem como a sinalização da área durante a execução dos serviços.</p> <p>O material resultante da roçagem deverá ser recolhido e destinado de forma adequada, deixando o local limpo após a conclusão dos trabalhos.</p> <p>Serviço de roçagem – CAPS I – Frente e Lateral CAPS – Figura 1.</p>		
02	08	<p>O serviço deverá compreender o corte da vegetação próxima ao nível do solo, utilizando equipamentos adequados, tais como roçadeiras costais, mecanizadas ou similares, de forma a garantir a limpeza e a manutenção das áreas, sem causar danos a edificações, cercas, árvores, redes elétricas ou demais estruturas existentes.</p> <p>Deverá estar incluso no orçamento o fornecimento de mão de obra, equipamentos, ferramentas, materiais necessários, uso de</p>		



Prefeitura Municipal de Aguai

PAÇO MUNICIPAL PRESIDENTE GETÚLIO VARGAS

Av. Olinda Silveira Cruz Braga, 215 – C. POSTAL 31 - CEP.: 13.863-230 - AGUAI – SP

FONE: (19) 3653-7100 – CNPJ: 46.425.229/0001-79

		<p>Equipamentos de Proteção Individual (EPIs), bem como a sinalização da área durante a execução dos serviços.</p> <p>O material resultante da roçagem deverá ser recolhido e destinado de forma adequada, deixando o local limpo após a conclusão dos trabalhos.</p> <p>Serviço de roçagem – Esterelização de Materiais – Frente a CME – Figura 2.</p>		
03	08	<p>O serviço deverá compreender o corte da vegetação próxima ao nível do solo, utilizando equipamentos adequados, tais como roçadeiras costais, mecanizadas ou similares, de forma a garantir a limpeza e a manutenção das áreas, sem causar danos a edificações, cercas, árvores, redes elétricas ou demais estruturas existentes.</p> <p>Deverá estar incluso no orçamento o fornecimento de mão de obra, equipamentos, ferramentas, materiais necessários, uso de Equipamentos de Proteção Individual (EPIs), bem como a sinalização da área durante a execução dos serviços.</p> <p>O material resultante da roçagem deverá ser recolhido e destinado de forma adequada, deixando o local limpo após a conclusão dos trabalhos.</p> <p>Serviço de roçagem – Centro de Especialidades – Caixa d'água – Figura 3.</p>		
04	08	<p>O serviço deverá compreender o corte da vegetação próxima ao nível do solo, utilizando equipamentos adequados, tais como roçadeiras costais, mecanizadas ou similares, de forma a garantir a limpeza e a manutenção das áreas, sem causar danos a edificações, cercas, árvores, redes elétricas ou demais estruturas existentes.</p> <p>Deverá estar incluso no orçamento o fornecimento de mão de obra, equipamentos, ferramentas, materiais necessários, uso de Equipamentos de Proteção Individual (EPIs), bem como a sinalização da área durante a execução dos serviços.</p> <p>O material resultante da roçagem deverá ser</p>		



Prefeitura Municipal de Aguai

PAÇO MUNICIPAL PRESIDENTE GETÚLIO VARGAS

Av. Olinda Silveira Cruz Braga, 215 – C. POSTAL 31 - CEP.: 13.863-230 - AGUAÍ – SP

FONE: (19) 3653-7100 – CNPJ: 46.425.229/0001-79

		recolhido e destinado de forma adequada, deixando o local limpo após a conclusão dos trabalhos. Serviço de roçagem – Hospital Clínico Municipal – Ala Clínica (Atrás dos Quartos da Internação) – Figura 4.		
05	08	O serviço deverá compreender o corte da vegetação próxima ao nível do solo, utilizando equipamentos adequados, tais como roçadeiras costais, mecanizadas ou similares, de forma a garantir a limpeza e a manutenção das áreas, sem causar danos a edificações, cercas, árvores, redes elétricas ou demais estruturas existentes. Deverá estar incluso no orçamento o fornecimento de mão de obra, equipamentos, ferramentas, materiais necessários, uso de Equipamentos de Proteção Individual (EPIs), bem como a sinalização da área durante a execução dos serviços. O material resultante da roçagem deverá ser recolhido e destinado de forma adequada, deixando o local limpo após a conclusão dos trabalhos. Serviço de roçagem – Hospital Clínico Municipal – Próximo ao depósito de cilindros de oxigênio – Figura 5.		
06	08	O serviço deverá compreender o corte da vegetação próxima ao nível do solo, utilizando equipamentos adequados, tais como roçadeiras costais, mecanizadas ou similares, de forma a garantir a limpeza e a manutenção das áreas, sem causar danos a edificações, cercas, árvores, redes elétricas ou demais estruturas existentes. Deverá estar incluso no orçamento o fornecimento de mão de obra, equipamentos, ferramentas, materiais necessários, uso de Equipamentos de Proteção Individual (EPIs), bem como a sinalização da área durante a execução dos serviços. O material resultante da roçagem deverá ser recolhido e destinado de forma adequada, deixando o local limpo após a conclusão dos trabalhos.		



Prefeitura Municipal de Aguai

PAÇO MUNICIPAL PRESIDENTE GETÚLIO VARGAS

Av. Olinda Silveira Cruz Braga, 215 – C. POSTAL 31 - CEP.: 13.863-230 - AGUAÍ – SP

FONE: (19) 3653-7100 – CNPJ: 46.425.229/0001-79

		Serviço de roçagem – Hospital Clínico Municipal – Ao lado do CAPS I – Figura 6.		
07	08	<p>O serviço deverá compreender o corte da vegetação próxima ao nível do solo, utilizando equipamentos adequados, tais como roçadeiras costais, mecanizadas ou similares, de forma a garantir a limpeza e a manutenção das áreas, sem causar danos a edificações, cercas, árvores, redes elétricas ou demais estruturas existentes.</p> <p>Deverá estar incluso no orçamento o fornecimento de mão de obra, equipamentos, ferramentas, materiais necessários, uso de Equipamentos de Proteção Individual (EPIs), bem como a sinalização da área durante a execução dos serviços.</p> <p>O material resultante da roçagem deverá ser recolhido e destinado de forma adequada, deixando o local limpo após a conclusão dos trabalhos.</p> <p>Serviço de roçagem – Laboratório Municipal – Entrada do Laboratório – Figura 7.</p>		
08	08	<p>O serviço deverá compreender o corte da vegetação próxima ao nível do solo, utilizando equipamentos adequados, tais como roçadeiras costais, mecanizadas ou similares, de forma a garantir a limpeza e a manutenção das áreas, sem causar danos a edificações, cercas, árvores, redes elétricas ou demais estruturas existentes.</p> <p>Deverá estar incluso no orçamento o fornecimento de mão de obra, equipamentos, ferramentas, materiais necessários, uso de Equipamentos de Proteção Individual (EPIs), bem como a sinalização da área durante a execução dos serviços.</p> <p>O material resultante da roçagem deverá ser recolhido e destinado de forma adequada, deixando o local limpo após a conclusão dos trabalhos.</p> <p>Serviço de roçagem – Hospital Clínico Municipal – Estacionamento Interno – Figura 8.</p>		
09	08	O serviço deverá compreender o corte da vegetação próxima ao nível do solo,		



Prefeitura Municipal de Aguai

PAÇO MUNICIPAL PRESIDENTE GETÚLIO VARGAS

Av. Olinda Silveira Cruz Braga, 215 – C. POSTAL 31 - CEP.: 13.863-230 - AGUAÍ – SP

FONE: (19) 3653-7100 – CNPJ: 46.425.229/0001-79

		<p>utilizando equipamentos adequados, tais como roçadeiras costais, mecanizadas ou similares, de forma a garantir a limpeza e a manutenção das áreas, sem causar danos a edificações, cercas, árvores, redes elétricas ou demais estruturas existentes.</p> <p>Deverá estar incluso no orçamento o fornecimento de mão de obra, equipamentos, ferramentas, materiais necessários, uso de Equipamentos de Proteção Individual (EPIs), bem como a sinalização da área durante a execução dos serviços.</p> <p>O material resultante da roçagem deverá ser recolhido e destinado de forma adequada, deixando o local limpo após a conclusão dos trabalhos.</p> <p>Serviço de roçagem – Corredor Ala Desativada – Atrás do CME – Figura 9.</p>		
10	08	<p>O serviço deverá compreender o corte da vegetação próxima ao nível do solo, utilizando equipamentos adequados, tais como roçadeiras costais, mecanizadas ou similares, de forma a garantir a limpeza e a manutenção das áreas, sem causar danos a edificações, cercas, árvores, redes elétricas ou demais estruturas existentes.</p> <p>Deverá estar incluso no orçamento o fornecimento de mão de obra, equipamentos, ferramentas, materiais necessários, uso de Equipamentos de Proteção Individual (EPIs), bem como a sinalização da área durante a execução dos serviços.</p> <p>O material resultante da roçagem deverá ser recolhido e destinado de forma adequada, deixando o local limpo após a conclusão dos trabalhos.</p> <p>Serviço de roçagem – Corredor Portaria – Ala Desativada – Figura 10.</p>		
11	08	<p>O serviço deverá compreender o corte da vegetação próxima ao nível do solo, utilizando equipamentos adequados, tais como roçadeiras costais, mecanizadas ou similares, de forma a garantir a limpeza e a manutenção das áreas, sem causar danos a</p>		



Prefeitura Municipal de Aguai

PAÇO MUNICIPAL PRESIDENTE GETÚLIO VARGAS

Av. Olinda Silveira Cruz Braga, 215 – C. POSTAL 31 - CEP.: 13.863-230 - AGUAÍ – SP

FONE: (19) 3653-7100 – CNPJ: 46.425.229/0001-79

		<p>edificações, cercas, árvores, redes elétricas ou demais estruturas existentes.</p> <p>Deverá estar incluso no orçamento o fornecimento de mão de obra, equipamentos, ferramentas, materiais necessários, uso de Equipamentos de Proteção Individual (EPIs), bem como a sinalização da área durante a execução dos serviços.</p> <p>O material resultante da roçagem deverá ser recolhido e destinado de forma adequada, deixando o local limpo após a conclusão dos trabalhos.</p> <p>Serviço de Roçagem – SAMU – Figura 11.</p>		
12	08	<p>O serviço deverá compreender o corte da vegetação próxima ao nível do solo, utilizando equipamentos adequados, tais como roçadeiras costais, mecanizadas ou similares, de forma a garantir a limpeza e a manutenção das áreas, sem causar danos a edificações, cercas, árvores, redes elétricas ou demais estruturas existentes.</p> <p>Deverá estar incluso no orçamento o fornecimento de mão de obra, equipamentos, ferramentas, materiais necessários, uso de Equipamentos de Proteção Individual (EPIs), bem como a sinalização da área durante a execução dos serviços.</p> <p>O material resultante da roçagem deverá ser recolhido e destinado de forma adequada, deixando o local limpo após a conclusão dos trabalhos.</p> <p>Serviço de Roçagem – Antiga Santa Casa – Jardim Interno – Figura 12.</p>		
13	08	<p>O serviço deverá compreender o corte da vegetação próxima ao nível do solo, utilizando equipamentos adequados, tais como roçadeiras costais, mecanizadas ou similares, de forma a garantir a limpeza e a manutenção das áreas, sem causar danos a edificações, cercas, árvores, redes elétricas ou demais estruturas existentes.</p> <p>Deverá estar incluso no orçamento o fornecimento de mão de obra, equipamentos, ferramentas, materiais necessários, uso de</p>		



Prefeitura Municipal de Aguai

PAÇO MUNICIPAL PRESIDENTE GETÚLIO VARGAS

Av. Olinda Silveira Cruz Braga, 215 – C. POSTAL 31 - CEP.: 13.863-230 - AGUAÍ – SP

FONE: (19) 3653-7100 – CNPJ: 46.425.229/0001-79

		<p>Equipamentos de Proteção Individual (EPIs), bem como a sinalização da área durante a execução dos serviços.</p> <p>O material resultante da roçagem deverá ser recolhido e destinado de forma adequada, deixando o local limpo após a conclusão dos trabalhos.</p> <p>Serviço de Roçagem – UBS José Edgard Simon Alonso – Figura 13.</p>		
14	08	<p>O serviço deverá compreender o corte da vegetação próxima ao nível do solo, utilizando equipamentos adequados, tais como roçadeiras costais, mecanizadas ou similares, de forma a garantir a limpeza e a manutenção das áreas, sem causar danos a edificações, cercas, árvores, redes elétricas ou demais estruturas existentes.</p> <p>Deverá estar incluso no orçamento o fornecimento de mão de obra, equipamentos, ferramentas, materiais necessários, uso de Equipamentos de Proteção Individual (EPIs), bem como a sinalização da área durante a execução dos serviços.</p> <p>O material resultante da roçagem deverá ser recolhido e destinado de forma adequada, deixando o local limpo após a conclusão dos trabalhos.</p> <p>Serviço de Roçagem – UBS Celso Luiz Scaravelli – Figura 14.</p>		
15	08	<p>O serviço deverá compreender o corte da vegetação próxima ao nível do solo, utilizando equipamentos adequados, tais como roçadeiras costais, mecanizadas ou similares, de forma a garantir a limpeza e a manutenção das áreas, sem causar danos a edificações, cercas, árvores, redes elétricas ou demais estruturas existentes.</p> <p>Deverá estar incluso no orçamento o fornecimento de mão de obra, equipamentos, ferramentas, materiais necessários, uso de Equipamentos de Proteção Individual (EPIs), bem como a sinalização da área durante a execução dos serviços.</p>		



Prefeitura Municipal de Aguai

PAÇO MUNICIPAL PRESIDENTE GETÚLIO VARGAS

Av. Olinda Silveira Cruz Braga, 215 – C. POSTAL 31 - CEP.: 13.863-230 - AGUAÍ – SP

FONE: (19) 3653-7100 – CNPJ: 46.425.229/0001-79

		<p>O material resultante da roçagem deverá ser recolhido e destinado de forma adequada, deixando o local limpo após a conclusão dos trabalhos.</p> <p>Serviço de Roçagem – UBS Aurea Oliveira Araujo – Figura 15.</p>		
16	08	<p>O serviço deverá compreender o corte da vegetação próxima ao nível do solo, utilizando equipamentos adequados, tais como roçadeiras costais, mecanizadas ou similares, de forma a garantir a limpeza e a manutenção das áreas, sem causar danos a edificações, cercas, árvores, redes elétricas ou demais estruturas existentes.</p> <p>Deverá estar incluso no orçamento o fornecimento de mão de obra, equipamentos, ferramentas, materiais necessários, uso de Equipamentos de Proteção Individual (EPIs), bem como a sinalização da área durante a execução dos serviços.</p> <p>O material resultante da roçagem deverá ser recolhido e destinado de forma adequada, deixando o local limpo após a conclusão dos trabalhos.</p> <p>Serviço de Roçagem – UBS Ricardo Mamede Barbosa – Figura 16.</p>		
17	08	<p>O serviço deverá compreender o corte da vegetação próxima ao nível do solo, utilizando equipamentos adequados, tais como roçadeiras costais, mecanizadas ou similares, de forma a garantir a limpeza e a manutenção das áreas, sem causar danos a edificações, cercas, árvores, redes elétricas ou demais estruturas existentes.</p> <p>Deverá estar incluso no orçamento o fornecimento de mão de obra, equipamentos, ferramentas, materiais necessários, uso de Equipamentos de Proteção Individual (EPIs), bem como a sinalização da área durante a execução dos serviços.</p> <p>O material resultante da roçagem deverá ser recolhido e destinado de forma adequada, deixando o local limpo após a conclusão dos trabalhos.</p>		



Prefeitura Municipal de Aguai

PAÇO MUNICIPAL PRESIDENTE GETÚLIO VARGAS

Av. Olinda Silveira Cruz Braga, 215 – C. POSTAL 31 - CEP.: 13.863-230 - AGUAI – SP

FONE: (19) 3653-7100 – CNPJ: 46.425.229/0001-79

		Serviço de Roçagem – UBS Wilson Luiz Zerbinatti – Figura 17.		
18	08	<p>O serviço deverá compreender o corte da vegetação próxima ao nível do solo, utilizando equipamentos adequados, tais como roçadeiras costais, mecanizadas ou similares, de forma a garantir a limpeza e a manutenção das áreas, sem causar danos a edificações, cercas, árvores, redes elétricas ou demais estruturas existentes.</p> <p>Deverá estar incluso no orçamento o fornecimento de mão de obra, equipamentos, ferramentas, materiais necessários, uso de Equipamentos de Proteção Individual (EPIs), bem como a sinalização da área durante a execução dos serviços.</p> <p>O material resultante da roçagem deverá ser recolhido e destinado de forma adequada, deixando o local limpo após a conclusão dos trabalhos.</p> <p>Serviço de Roçagem – Vigilância Ambiental – Figura 18.</p>		
19	08	<p>O serviço deverá compreender o corte da vegetação próxima ao nível do solo, utilizando equipamentos adequados, tais como roçadeiras costais, mecanizadas ou similares, de forma a garantir a limpeza e a manutenção das áreas, sem causar danos a edificações, cercas, árvores, redes elétricas ou demais estruturas existentes.</p> <p>Deverá estar incluso no orçamento o fornecimento de mão de obra, equipamentos, ferramentas, materiais necessários, uso de Equipamentos de Proteção Individual (EPIs), bem como a sinalização da área durante a execução dos serviços.</p> <p>O material resultante da roçagem deverá ser recolhido e destinado de forma adequada, deixando o local limpo após a conclusão dos trabalhos.</p> <p>Serviço de Roçagem – Secretaria Municipal de Saúde – Figura 19.</p>		
Valor total estimado da contratação (R\$)				

VALOR TOTAL DA PROPOSTA: R\$_____ (_____)



Prefeitura Municipal de Aguai

PAÇO MUNICIPAL PRESIDENTE GETÚLIO VARGAS

Av. Olinda Silveira Cruz Braga, 215 – C. POSTAL 31 - CEP.: 13.863-230 - AGUAÍ – SP

FONE: (19) 3653-7100 – CNPJ: 46.425.229/0001-79

Propomos executar, sob nossa integral responsabilidade, os serviços objetos do presente ajuste, de acordo com os prazos e as especificações constantes do respectivo Edital e seus Anexos, estando incluídos, nos valores acima propostos todos os encargos operacionais e tributos devidos.

Declaramos que o prazo de validade da proposta é de sessenta (60) dias.

Declaramos que os preços propostos são expressos em reais e serão fixos e irrevogáveis.

Declaramos que o preço proposto compreende todas as despesas como, mão de obra e encargos sociais – inclusive adicional de insalubridade, seguros, e demais encargos necessários, ferramentais e equipamentos, tributos federais, estaduais e municipais, atentando as especificações técnicas contidas neste Aviso de Contratação Direta, necessários à perfeita execução do objeto, assim como sua remuneração e lucro.

Declaramos aceitar, irrestritamente, todas as condições estabelecidas no Aviso de Contratação Direta em referência e em seus Anexos.

Por ser expressão da verdade, firmamos a presente declaração.

Local e data,

(assinatura do representante legal da empresa)



Prefeitura Municipal de Aguai

PAÇO MUNICIPAL PRESIDENTE GETÚLIO VARGAS
Av. Olinda Silveira Cruz Braga, 215 – C. POSTAL 31 - CEP.: 13.863-230 - AGUAI – SP
FONE: (19) 3653-7100 – CNPJ: 46.425.229/0001-79



Figura 1 – Frente CAPS



Figura 1 – Lateral CAPS



Figura 3 – Caixa d'Água Centro de Especialidades



Figura 6 – Fundo CAPS



Figura 4 – Atrás dos Quartos da Internação



Figura 7 – Entrada Laboratório



Figura 2 – Frente CME – Centro Esterilização de Materiais



Figura 5 – Próximo ao depósito de oxigênio



Figura 8 – Estacionamento Interno



Prefeitura Municipal de Aguai

PAÇO MUNICIPAL PRESIDENTE GETÚLIO VARGAS
Av. Olinda Silveira Cruz Braga, 215 – C. POSTAL 31 - CEP.: 13.863-230 - AGUAI – SP
FONE: (19) 3653-7100 – CNPJ: 46.425.229/0001-79



Figura 8 – Estacionamento Interno



Figura 9 – Corredor Ala Restaurada



Figura 30 – Corredor portaria Ala Desativada



Figura 11 – SAMU



Figura 11 – SAMU



Figura 11 – SAMU

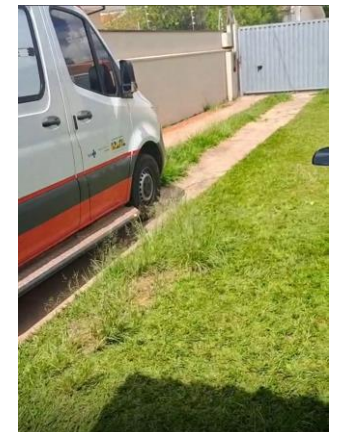


Figura 21 – SAMU



Figura 12 – Jardim Interno Santa Casa



Figura 12 - Jardim Interno Santa Casa



Prefeitura Municipal de Aguaí

PAÇO MUNICIPAL PRESIDENTE GETÚLIO VARGAS

Av. Olinda Silveira Cruz Braga, 215 – C. POSTAL 31 - CEP.: 13.863-230 - AGUAÍ – SP

FONE: (19) 3653-7100 – CNPJ: 46.425.229/0001-79



Figura 13 – José Edgard



Figura 13- José Edgard



Figura 13 – José Edgard



Figura 13 – José Edgard



Figura 13- José Edgard



Figura 13 – José Edgard



Figura 13 – José Edgard



Prefeitura Municipal de Aguai

PAÇO MUNICIPAL PRESIDENTE GETÚLIO VARGAS

Av. Olinda Silveira Cruz Braga, 215 – C. POSTAL 31 - CEP.: 13.863-230 - AGUAÍ – SP

FONE: (19) 3653-7100 – CNPJ: 46.425.229/0001-79



Figura 14 – Celso Luiz



Figura 14 – Celso Luiz



Figura 14 – Celso Luiz



Figura 14 – Celso Luiz



Figura 14 – Celso Luiz



Prefeitura Municipal de Aguai

PAÇO MUNICIPAL PRESIDENTE GETÚLIO VARGAS

Av. Olinda Silveira Cruz Braga, 215 – C. POSTAL 31 - CEP.: 13.863-230 - AGUAÍ – SP

FONE: (19) 3653-7100 – CNPJ: 46.425.229/0001-79



Figura 15 – Aurea Oliveira



Figura 15 – Aurea Oliveira



Figura 15 – Aurea Oliveira



Figura 15 – Aurea Oliveira

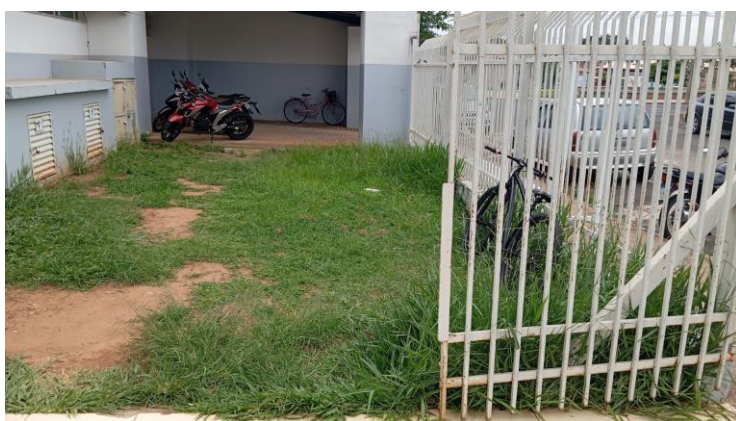


Figura 15 – Aurea Oliveira



Prefeitura Municipal de Aguaí

PAÇO MUNICIPAL PRESIDENTE GETÚLIO VARGAS

Av. Olinda Silveira Cruz Braga, 215 – C. POSTAL 31 - CEP.: 13.863-230 - AGUAÍ – SP

FONE: (19) 3653-7100 – CNPJ: 46.425.229/0001-79



Figura 16 – Ricardo Mamede



Figura 16 – Ricardo Mamede

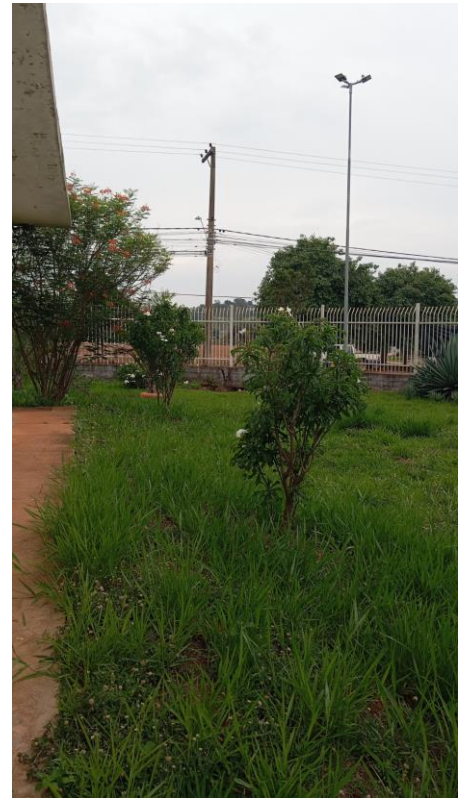


Figura 17 – Wilson Luiz



Figura 17 – Wilson Luiz



Prefeitura Municipal de Aguaí

PAÇO MUNICIPAL PRESIDENTE GETÚLIO VARGAS

Av. Olinda Silveira Cruz Braga, 215 – C. POSTAL 31 - CEP.: 13.863-230 - AGUAÍ – SP

FONE: (19) 3653-7100 – CNPJ: 46.425.229/0001-79



Figura 17 – Wilson Luiz



Figura 17 – Wilson Luiz



Figura 17



Figura 17 – Wilson Luiz



Prefeitura Municipal de Aguaí

PAÇO MUNICIPAL PRESIDENTE GETÚLIO VARGAS
Av. Olinda Silveira Cruz Braga, 215 – C. POSTAL 31 - CEP.: 13.863-230 - AGUAÍ – SP
FONE: (19) 3653-7100 – CNPJ: 46.425.229/0001-79



Figura 18 – Vigilância Ambiental



Figura 18 – Vigilância Ambiental



Figura 18 – Vigilância Ambiental



Figura 18 – Vigilância Ambiental



Figura 18 – Vigilância Ambiental



Figura 18 – Vigilância Ambiental



Prefeitura Municipal de Aguai

PAÇO MUNICIPAL PRESIDENTE GETÚLIO VARGAS
Av. Olinda Silveira Cruz Braga, 215 – C. POSTAL 31 - CEP.: 13.863-230 - AGUAÍ – SP
FONE: (19) 3653-7100 – CNPJ: 46.425.229/0001-79



Figura 18 – Vigilância Ambiental



Figura 18 – Vigilância Ambiental



Figura 18 – Vigilância Ambiental



Figura 18 – Vigilância Ambiental



Figura 18 – Vigilância Ambiental



Figura 18 – Vigilância Ambiental



Prefeitura Municipal de Aguaí

PAÇO MUNICIPAL PRESIDENTE GETÚLIO VARGAS

Av. Olinda Silveira Cruz Braga, 215 – C. POSTAL 31 - CEP.: 13.863-230 - AGUAÍ – SP

FONE: (19) 3653-7100 – CNPJ: 46.425.229/0001-79



Figura 18 – Vigilância Ambiental



Figura 18 – Vigilância Ambiental



Figura 19 – Secretaria Municipal de Saúde



Figura 19 – Secretaria Municipal de Saúde